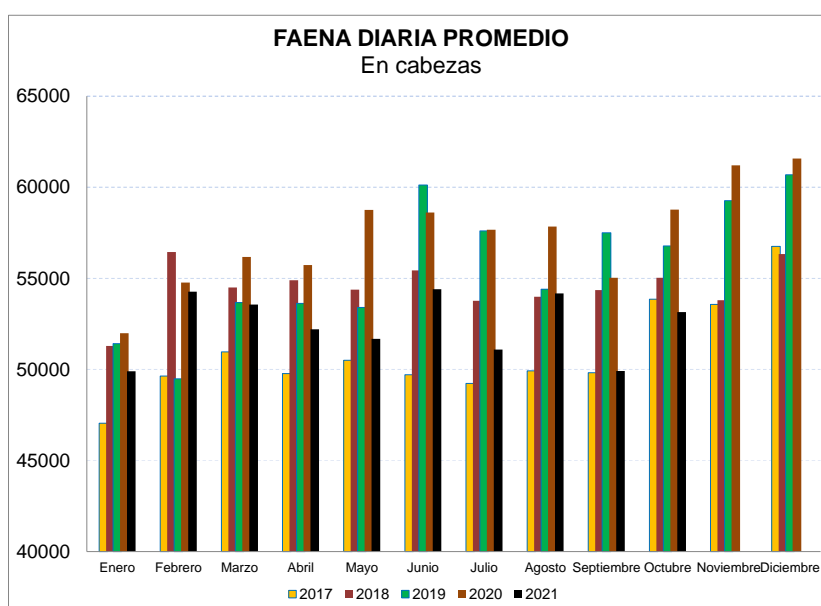


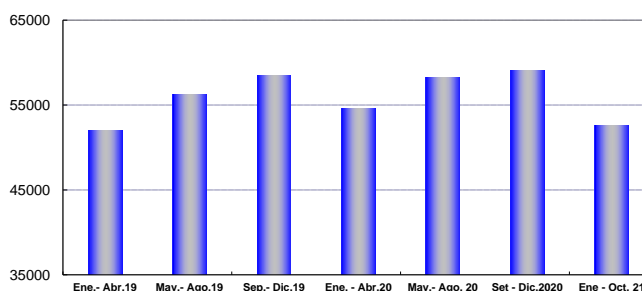
Faena vacunos Octubre – Enero a Octubre 2021

Buenos Aires, 10 de noviembre de 2021 - De acuerdo a datos proporcionados por la Dirección Nacional de Control Comercial Agropecuario (DNCCA), en Octubre de 2021, la faena de bovinos alcanzó 1.06 millones de cabezas, 3% menor al mes anterior, aunque registró un incremento al considerar que se trató de un período con un menor número de días hábiles. En los primeros diez meses de este año, se sacrificaron 10.7 millones de bovinos, 8% menos (- 865 mil bovinos) que en igual lapso de 2020.



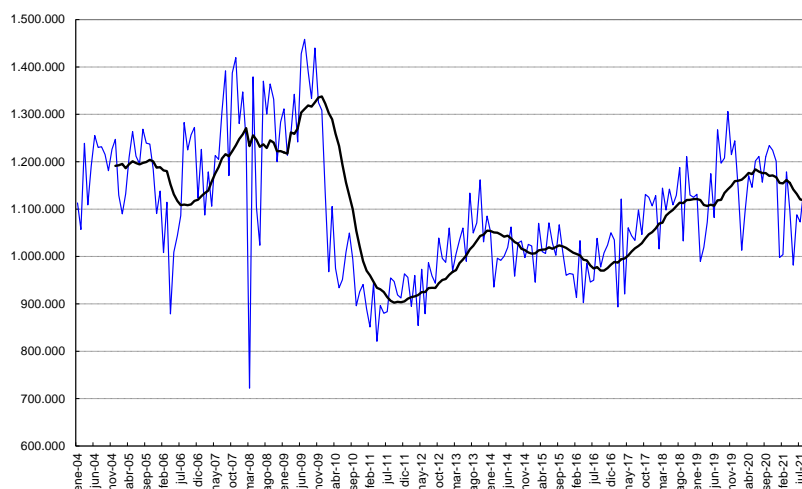
“En el curso del período analizado, la faena tuvo un alza comparando con la media del mes precedente, si bien se inscribió dentro de la tendencia descendente que ha caracterizado a 2021, **en el que se ha advertido una baja en el nivel de actividad de las plantas faenadoras**. En comparación al promedio de la segunda mitad del año pasado, la media de los primeros diez meses de 2021 resultó un 11% inferior, y, su valor anualizado, reduce la faena a apenas 13 millones de cabezas, **un millón de vacunos menos que los sacrificados en 2020**”, indica Mario Ravettino, Presidente del Consorcio de Exportadores de Carnes Argentinas (ABC).

Faena de bovinos - Promedio diario
en cabezas

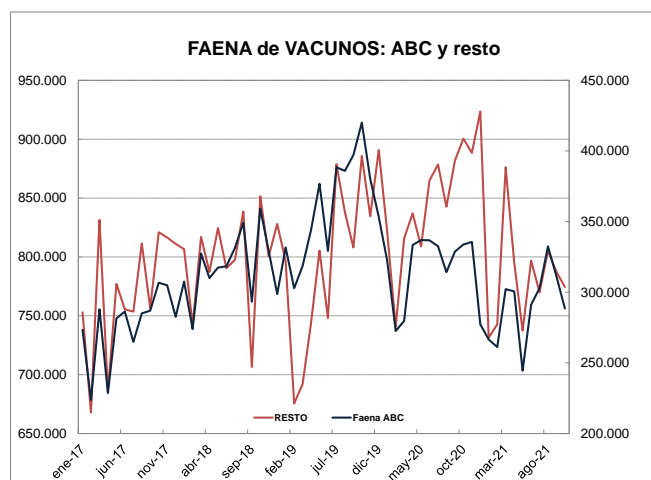


La evolución de los últimos meses ha acentuado la tendencia descendente que se venía verificando.

FAENA DE GANADO BOVINO Tendencia



Participación de ABC: En 2020, la participación del Consorcio en la faena nacional fue del 27%, 4 puntos menos que en 2019. Esta caída que se había estabilizado, se acentuó en mayo pasado - en que la participación retrocedió a sólo un 25% -, para aumentar a partir de entonces, aunque esta tendencia se ha invertido en los últimos dos meses, **en que las empresas asociadas proporcionalmente han reducido su faena más que el resto de los establecimientos frigoríficos.**



FAENA DE VACUNOS EN LAS EMPRESAS ASOCIADAS

2021	ABC (*)	RESTO	TOTAL
ene-21	266.596	731.409	998.004
feb-21	261.182	742.757	1.003.939
mar-21	302.206	876.228	1.178.434
abr-21	300.687	795.578	1.096.265
may-21	244.476	737.375	981.851
jun-21	291.174	796.879	1.088.053
jul-21	302.965	769.914	1.072.879
ago-21	332.461	805.142	1.137.604
sep-21	311.091	787.107	1.098.197
oct-21	288.486	774.446	1.062.932
Acum. 2021	2.901.323	7.816.834	10.718.157
Acum.2020	3.191.193	8.392.089	11.583.283
Var. %	-9%	-7%	-7%

(*) Para facilitar la comparación no se incluyeron los establecimientos de empresas recientemente asociadas al Consorcio.

A partir del mes de abril, la DNCCA ha discontinuado la publicación de las estadísticas de faena discriminada por establecimiento y usuario, informando separadamente la faena por establecimiento y por usuario. Los datos agregados según matrícula revelan su concentración en la figura de Matarife Abastecedor, dentro de la que también se encuentran los establecimientos frigoríficos.

FAENA DE BOVINOS POR MATRÍCULA

MATRÍCULA	ENERO	FEBRERO	MARZO	ABRIL	MAYO	JUNIO	JULIO	AGOSTO	SEPTIEMBRE	OCTUBRE	ACUMULADO	Part. %
Consignatario Directo	9.117	10.042	11.719	10.190	8.203	11.218	9.844	11.734	11.330	9.435	102.831	1,0%
Matadero Rural	360	370	363	308	294	298	336	274	260	377	3.239	0,0%
Matarife Abastecedor	967.978	973.164	1.141.854	1.064.483	951.730	1.051.939	1.038.526	1.101.480	1.063.497	1.030.477	10.385.126	96,9%
Matarife Carnicero	19.849	19.697	23.602	20.701	21.181	23.948	23.434	23.481	22.542	22.076	220.509	2,1%
Matadero Municipal					2	2	8	1	2		15	0,0%
Pequeño Matarife Productor	701	666	898	584	441	649	732	634	567	567	6.438	0,1%
TOTAL	998.004	1.003.939	1.178.434	1.096.265	981.851	1.088.053	1.072.879	1.137.604	1.098.197	1.062.932	10.718.157	100,0%

Las Cooperativas concentraron el 5% de la faena nacional entre enero y octubre de 2021, una proporción que se mantuvo estable a lo largo del período.

Según la información proporcionada por la DNCCA, pueden identificarse 27 establecimientos operados por ellas, 8 de ellos ubicados en Buenos Aires, donde su faena representó una proporción que tendió a aumentar en los últimos meses llegando al 6% del total provincial, con una fuerte concentración en los dos más importantes (Máximo Paz y SUBPGA). **Los datos disponibles permiten determinar que prácticamente no realizan faena propia, pero no es posible confirmar quiénes operan dentro de sus plantas.**

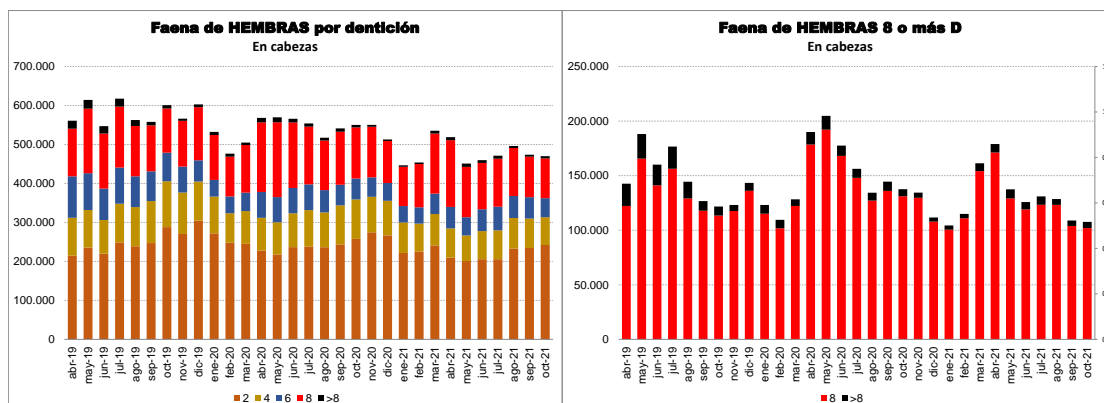
FAENA DE VACUNOS POR ESTABLECIMIENTOS ENERO A OCTUBRE COOPERATIVAS

Razón Social Frigorífico	Provincia	Total	Part. %
COOPERATIVA DE TRABAJO FRIGOCARNE MAXIMO PAZ LIMITADA	BUENOS AIRES	106.198	18,8%
COOPERATIVA DE TRABAJO SUBPGA DE LOS TRABAJADORES LTDA	BUENOS AIRES	95.005	16,8%
COOPERATIVA DE TRABAJO DE SERVICIOS AGROINDUSTRIALES LIMITADA	TUCUMAN	69.985	12,4%
COOPERATIVA DE TRABAJO FRIGORIFICO J.J. GOMEZ LTDA	RIO NEGRO	48.340	8,6%
COOPERATIVA DE TRABAJO LA FORESTA LIMITADA	BUENOS AIRES	41.255	7,3%
COOPERATIVA DE TRABAJO DE EMPLEADOS FRIGORIFICO LIMITADA	ENTRE RIOS	36.778	6,5%
COOPERATIVA DE TRABAJO Y CONSUMO UNIDOS LIMITADA	CHACO	31.297	5,5%
COOPERATIVA DE TRABAJO SUITRAB LIMITADA	BUENOS AIRES	30.085	5,3%
COOPERATIVA GANADERA LIMITADA MANUEL GREGORET	SANTA FE	15.395	2,7%
COOPERATIVA DE TRABAJO DE SERVICIOS PARA MATARIFES LTDA	CHACO	12.582	2,2%
COOPERATIVA DE TRABAJO INCOB LTDA	BUENOS AIRES	12.387	2,2%
COOPERATIVA DE PRODUCTORES GANADEROS DE LA SOCIEDAD RURAL DE VILLA ANGELA, DE PROVISION, COMER	CHACO	9.833	1,7%
COOPERATIVA DE TRABAJO FRIGORIFICO Y MATADERO BRAGADO LTDA.	BUENOS AIRES	9.631	1,7%
COOPERATIVA DE TRABAJO LOS OBREROS DE LA CARNE LIMITADA	SALTA	8.900	1,6%
COOPERATIVA DE TRABAJO AGUA VIVA LIMITADA	SANTA FE	6.305	1,1%
COOPERATIVA DE TRABAJO OBRERA PRIMERO DE DICIEMBRE LIMITADA	BUENOS AIRES	6.114	1,1%
COOPERATIVA DE PROVISION Y TRANSFORMACION DE CARNICEROS DE CAÑADA DE GOMEZ LTDA	SANTA FE	5.370	1,0%
COOP DE PROV DE SERV PARA PROD. DE CARNES ANDRESITO LTDA	MISIONES	3.624	0,6%
COOPERATIVA DE TRABAJO EL ZAIMAN LIMITADA	MISIONES	3.142	0,6%
COOP. GANADERA BELLA VISTA LTDA.	CORRIENTES	3.126	0,6%
COOP. DE PROV. Y SERV. PARA CARNICEROS Y MATARIFES DE GDOR. VIRASORO LTDA	CORRIENTES	3.005	0,5%
COOPERATIVA DE TRANSFORMACION Y COMERCIALIZACION GANADERA DE GRAL. LA MADRID LTDA.	BUENOS AIRES	2.080	0,4%
COOPERATIVA DE TRABAJO LOS FAENADORES LIMITADA	RIO NEGRO	1.658	0,3%
COOPERATIVA DE PROVISION PARA CARNICEROS, MATARIFES Y GANADEROS LA ESPERANZA" LTDA."	CORRIENTES	1.466	0,3%
COOPERATIVA FRIGORIFICA LEANDRO N. ALEM LTDA.	MISIONES	659	0,1%
COOPERATIVA DE TRABAJO LA UNION LIMITADA	CHACO	260	0,0%
COOPERATIVA DE TRABAJO FRIGORIFICO Y MATADERO VICTORIA LIMITADA	ENTRE RIOS	210	0,0%
		0	
TOTAL COOPERATIVAS		564.689	100,0%

TOTAL NACIONAL	10.718.157
PARTICIPACIÓN COOPERATIVAS	5,3%

FAENA PROVINCIA DE BUENOS AIRES	309.639
TOTAL PROVINCIA	4.403.943
PARTICIPACIÓN COOPERATIVAS	7,0%

Conformación de la faena: En octubre de 2021, la participación de hembras se incrementó ligeramente, con una proporción del 44%, asimismo se mantuvo la menor incidencia de las más añosas, que en los últimos meses, coincidiendo con la aplicación de las restricciones sobre las exportaciones de carnes bovinas, han retrocedido significativamente respecto del pico alcanzado previamente.



La escasez de animales livianos un factor que contribuyó a presionar sobre los precios de la hacienda, se ha atenuado en el último bimestre.

FAENA DE VACUNOS								
2021								
	Novillito	Novillo	Torito	Toro	Vaca	Vaquillona	TOTAL	Part. HEMBRAS
ene-21	442.741	94.952	1.057	12.654	146.708	299.893	998.004	446.601
feb-21	447.913	86.902	1.296	13.933	157.013	296.882	1.003.939	453.895
mar-21	509.452	115.346	1.465	16.823	213.825	321.523	1.178.434	535.348
abr-21	465.076	96.514	1.180	14.644	234.235	284.618	1.096.265	518.852
may-21	430.601	86.608	1.017	12.586	184.557	266.482	981.851	451.039
jun-21	506.582	106.676	1.443	13.689	182.025	277.639	1.088.053	459.664
jul-21	481.770	102.481	1.728	15.669	191.450	279.781	1.072.879	471.232
ago-21	524.638	98.840	1.749	16.094	184.941	311.342	1.137.604	496.283
sep-21	516.023	91.588	1.571	15.394	163.613	310.010	1.098.197	473.622
oct-21	485.612	90.600	1.534	15.301	156.443	313.443	1.062.932	469.886
Acum. 2021	4.810.407	970.506	14.039	146.785	1.814.808	2.961.613	10.718.157	4.776.421
Acum. 2020	5.030.820	998.036	18.079	154.043	2.065.318	3.316.987	11.583.284	5.382.305
Var. %	-4%	-3%	-22%	-5%	-12%	-11%	-7%	-11%

FAENA DE VACUNOS								
Composición porcentual sobre el total								
	Novillito	Novillo	Torito	Toro	Vaca	Vaquillona	TOTAL	Hembras
ene-21	44%	9,5%	0%	1%	15%	30%	100%	44,7%
feb-21	45%	8,7%	0%	1%	16%	30%	100%	45,2%
mar-21	43%	9,8%	0%	1%	18%	27%	100%	45,4%
abr-21	42%	8,8%	0%	1%	21%	26%	100%	47,3%
may-21	44%	8,8%	0%	1%	19%	27%	100%	45,9%
jun-21	47%	9,8%	0%	1%	17%	26%	100%	42,2%
jul-21	45%	9,6%	0%	1%	18%	26%	100%	43,9%
ago-21	46%	8,7%	0%	1%	16%	27%	100%	43,6%
sep-21	47%	8,3%	0%	1%	15%	28%	100%	43,1%
oct-21	46%	8,5%	0%	1%	15%	29%	100%	44,2%
Acum. 2021	45%	9,1%	0%	1%	17%	28%	100%	44,6%
Acum. 2020	43%	8,6%	0%	1%	18%	29%	100%	46,5%

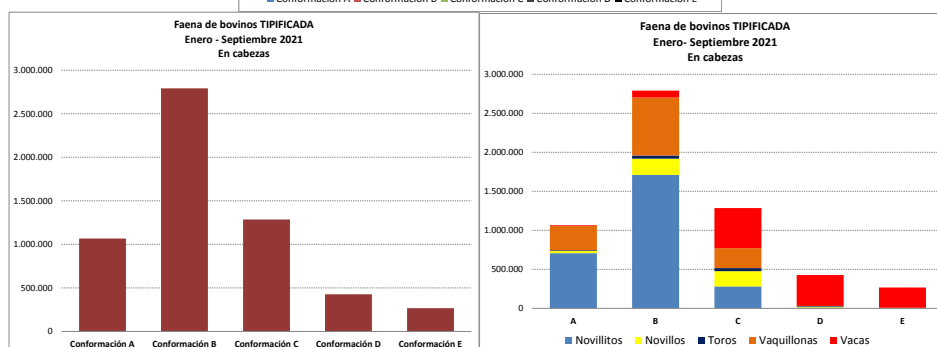
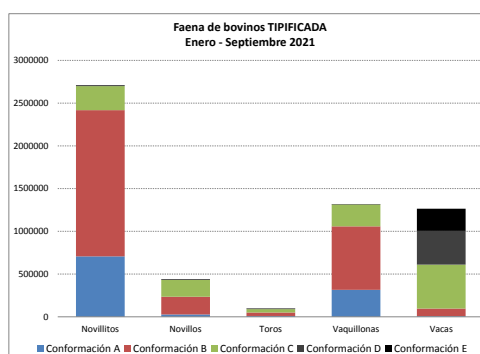
Nota: Datos preliminares de la DNCCA.

(*) A partir de la modificación introducida en el Sistema de Clasificación y Tipificación de Reses (Res. N° 32/2008), terneros y terneras son ahora parte de las clasificaciones Novillitos y Vaquillonas, respectivamente, y estos además contienen novillos y vacas jóvenes que antes se tipificaban como tales; en consecuencia, sus respectivas participaciones han registrado un cambio notable. La DNCCA ha también discontinuado desde abril de 2021 la información de la faena por establecimiento discriminada por clasificación, informando únicamente datos agregados a nivel mensual.

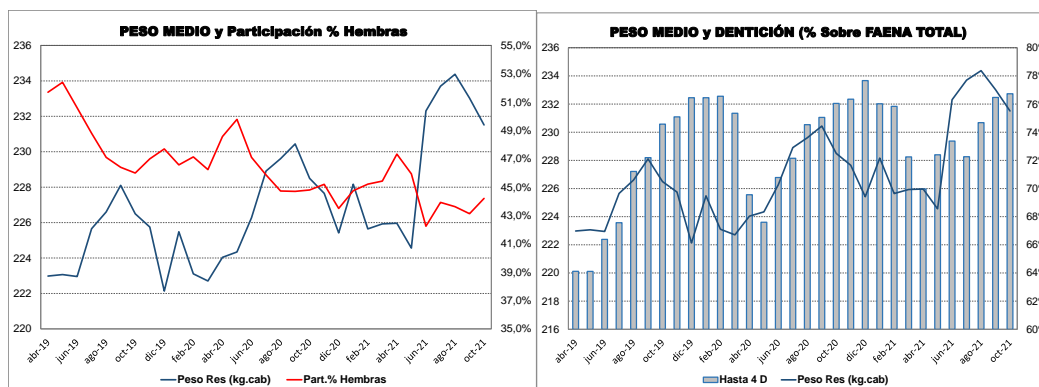
Faena tipificada: En los primeros nueve meses de 2021, la faena tipificada alcanzó a 5.8 millones de cabezas, el 55% del total nacional informado por la Dirección Nacional

de Control Comercial Agropecuario. La faena tipificada por Conformación está desagregada por clasificación y dentición según los criterios establecidos por la Res. SAG N° 32/2018. Entre enero y septiembre de este año, 655 mil vacas fueron tipificadas como D y E.

FAENA DE BOVINOS TIPIFICADA ENERO - SEPTIEMBRE 2021																	
YIPIFICACION	MEJ	Novillitos			Novillos			Toros				Vaquillonas		Vacas			Total general
	2 Dientes	2 Dientes	4 Dientes	6 Dientes	8 Dientes	Más de 8 Dientes	4 Dientes	6 Dientes	8 Dientes	Más de 8 Dientes	2 Dientes	4 Dientes	6 Dientes	8 Dientes	Más de 8 Dientes		
Cabezas	29341	2180647	502289	333569	107606	643	4326	7210	85294	2385	1059882	259740	254601	975037	35029	5837599	
Conformación A	36,89%	29,28%	11,45%	6,83%	4,40%	4,82%	12,67%	8,86%	9,45%	6,81%	27,66%	8,60%	0,69%	0,60%	0,38%	18,28%	
Conformación B	47,53%	61,94%	69,02%	54,50%	23,55%	33,59%	55,94%	52,72%	39,23%	41,85%	59,41%	43,60%	9,36%	6,44%	6,43%	47,81%	
Conformación C	12,67%	8,33%	19,07%	37,06%	66,71%	39,66%	22,82%	33,93%	40,80%	45,17%	12,58%	47,06%	50,78%	38,53%	24,70%	22,02%	
Conformación D	2,27%	0,37%	0,38%	1,47%	4,22%	17,26%	7,12%	3,98%	8,46%	5,44%	0,24%	0,46%	25,69%	32,37%	40,35%	7,31%	
Conformación E	0,63%	0,07%	0,09%	0,14%	1,12%	4,67%	1,46%	0,51%	2,07%	0,63%	0,10%	0,28%	13,49%	22,06%	28,14%	4,57%	
% por Categorías	0,50%	46%		7,57%		1,70%		22,61%		21,66%		100,00%					
% Dentición por Categorías	100,00%	81,28%	18,72%	75,50%	24,36%	0,15%	4,36%	7,27%	85,97%	2,40%	80,32%	19,68%	20,13%	77,10%	2,77%		



“El peso medio de los bovinos faenados a octubre de este año - fue calculado en 210 kg/cabeza para las hembras y 246 kg/cabeza para los machos, la mejora de ambos se ha reflejado en el peso promedio total que ha oscilado en trono de 232 - 234 kg/cabeza, niveles altos considerando nuestra historia reciente. La conjunción de una menor contribución de vientres y de animales jóvenes se ha reflejado en esta tendencia”, agrega Ravettino.



Durante el mes analizado, la faena fue un 14% inferior respecto a doce meses atrás y la menor para un mes de octubre desde 2016. En los últimos doce meses, se han sacrificado 13.1 millones de cabezas, 6% menos que en igual lapso a octubre de 202 y la cifra menor desde el ciclo 2016/17.

FAENA DE VACUNOS			
En miles cabezas			
	ENERO - OCTUBRE	12 últimos meses	OCTUBRE
2002	9.631	11.525	954
2003	10.226	12.094	1.174
2004	11.822	14.128	1.181
2005	11.977	14.450	1.237
2006	11.043	13.318	1.257
2007	12.273	14.668	1.388
2008	12.186	14.886	1.332
2009	13.420	15.903	1.440
2010	10.016	12.650	896
2011	8.986	10.853	919
2012	9.446	11.321	1.039
2013	10.536	12.520	1.162
2014	10.079	12.194	1.033
2015	10.232	12.255	1.009
2016	9.718	11.642	1.008
2017	10.385	12.459	1.131
2018	11.198	13.430	1.211
2019	11.448	13.702	1.306
2020	11.583	14.042	1.234
2021	10.718	13.143	1.063
Var. Porcentual 2021 respecto			
Período ant.	-7,5	-6,4	-13,9
Prom. 2002 - 2020	-1,2	0,7	-7,8
Prom. 2005 - 2009	-12,0	-10,3	-20,1

(*) Datos provisorios y preliminares

“En los primeros diez meses de este año, la **producción de carnes bovinas fue de casi 2.5 miles de toneladas peso res**, 6% inferior a enero – octubre del año anterior. El incremento del peso medio de los animales sacrificados ha amortiguado la caída de la faena; pese a ello, la menor oferta disponible en el mercado provocó que el consumo aparente se ubicara por debajo de los 50 kg/habitante en los últimos meses. Es importante recalcar que este indicador no contempla la diferencia de inventarios, un factor indudablemente importante en la actual coyuntura”, concluyó el Presidente del ABC.

Período	Faena cabezas	Producción miles ton peso res	Participación (*)		Consumo	
			%		miles	kg/por
			Novillos	Hembras	ton peso res	habitante
2019	13.906.950	3.152	12,9	48,6	2.316	52
2020	14.008.210	3.152	9,4	46,1	2.266	50
dic-19	1.244.121	280	8,0	47,7	191	50
ene-20	1.143.846	257	8,8	46,5	196	51
feb-20	1.013.205	228	9,3	47,0	178	52
mar-20	1.095.439	246	9,5	46,1	184	48
abr-20	1.170.397	263	9,0	48,6	197	53
may-20	1.145.787	258	9,3	49,7	174	45
jun-20	1.201.605	270	9,4	47,1	197	53
jul-20	1.211.130	273	9,5	45,7	195	51
ago-20	1.156.907	260	10,0	44,7	182	48
sep-20	1.210.719	272	9,2	44,7	187	51
oct-20	1.234.250	278	9,0	44,7	193	50
nov-20	1.224.106	275	9,4	45,2	181	49
dic-20	1.200.821	270	10,1	43,3	200	52
ene-21	998.004	228	9,5	44,7	159	42
feb-21	1.003.939	227	8,7	45,2	163	47
mar-21	1.178.434	266	9,8	45,4	193	50
abr-21	1.096.265	248	8,8	47,3	178	48
may-21	981.851	221	8,8	45,9	133	35
jun-21	1.088.053	253	9,8	42,2	201	54
jul-21	1.072.879	251	9,6	43,9	199	52
ago-21	1.137.604	267	8,7	43,6	202	54
sep-21	1.098.197	256	8,4	43,1	179	48
oct-21	1.062.932	246	8,5	44,0	176	46
Variación porcentual mensual						
Oct. 21 /Set. 21	-3,2	-3,9	1,4	2,1	-1,7	-4,8
Oct.21 /Dic.20	-11,5	-9,0	-15,8	1,7	-12,1	-12,2
Oct. 21 /Oct.20	-13,9	-11,4	-5,6	-1,5	-8,7	-9,0
Oct. 21 /Oct.19	-18,6	-16,3	-20,6	-4,3	-11,1	-11,4
ENERO - OCTUBRE						
2021	10.718.157	2.463	9,1	44,6	1.783	47,7
2020	11.583.283	2.606	9,3	46,5	1.884	50,3
2019	11.447.930	2.599	13,7	48,8	1.933	52,1
2018	11.198.264	2.527	20,6	44,9	2.092	57,5
2017	10.384.762	2.340	20,9	42,6	2.087	57,9
Variación %						
2021/20	-7,5	-5,5	-2,7	-4,2	-5,4	-5,3
2021/19	-6,4	-5,2	-33,8	-8,7	-7,8	-8,5
2021/18	-4,3	-2,5	-56,0	-0,9	-14,8	-17,1
2021/17	3,2	5,3	-56,7	4,6	-14,5	-17,7
Doce meses a O C T U B R E						
2020/21	13.143.084	3.009	9,2	44,5	2.165	48,1
2019/20	14.042.303	3.160	9,2	46,6	2.268	50,4
2018/19	13.702.383	3.111	14,3	48,6	2.334	52,5
2017/18	13.429.961	3.028	20,3	45,0	2.535	58,1
Variación % 2020/21 respecto						
2019/20	-6,4	-4,8	-0,7	-4,6	-4,5	-4,5
2018/19	-4,1	-3,3	-36,0	-8,4	-7,3	-8,3
2017/18	-2,1	-0,6	-54,9	-1,0	-14,6	-17,1

Nota: Datos preliminares para OCTUBRE '21
DNCCA modificó los datos mensuales del año 2020
Fuente: Consorcio de Exportadores de Carnes Argentinas a partir de datos de SENASA, Minagri y estimaciones propias.

Acerca del Consorcio de Exportadores de Carnes Argentinas – ABC

Entidad civil sin fines de lucro que nuclea a las empresas frigoríficas del sector con los más altos estándares de calidad y que representan la mayor parte de las exportaciones de carnes vacunas de la Argentina. Su principal objetivo es impulsar un compromiso mayor para con la actividad del sector, apuntando a construir una industria vigorosa bajo normas de calidad excelsas, bienestar animal y respeto para el medio ambiente; que genere riqueza para toda la cadena –desde el productor hasta el consumidor final. Las empresas integrantes del Consorcio entienden que la cooperación entre ellas, con otras entidades del sector y con las autoridades gubernamentales es el camino para ejecutar eficazmente un programa de crecimiento que genere valor agregado, divisas y empleo calificado a nivel nacional. Para mayor información visite: www.abc-consorcio.com.ar

**Contacto de Prensa:
Porter Novelli Argentina**

Tomás Méndez Díaz – Tmendezdiaz@porternovelli.com.ar
Ana Laura Amorelli – Alamorelli@porternovelli.com.ar